

2023

**RAPPORT ANNUEL**

PRIX ET QUALITE  
DU SERVICE ASSAINISSEMENT





**AGGLO-LENSLIEVIN.FR**  
↗

**Rapport annuel sur le prix et la qualité du service assainissement | Application de l'article L-2224-5 du CGCT**

Directeur de la publication : Sylvain Robert, Président de la Communauté d'agglomération de Lens-Liévin.

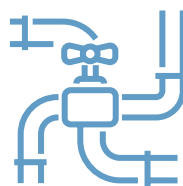
Directrice générale des services : Marie-Francine François.

Coordination et rédaction : Direction Eau et Assainissement.

PAO : DirCom. Septembre 2024

# SOMMAIRE

---



**6** INTRODUCTION

**8** LE SUIVI DES  
OPÉRATEURS

**9** SERVICE  
ACCOMPAGNEMENT DES  
PROJETS ET DES USAGERS

**11** SERVICE ÉTUDES  
ET TRAVAUX

**15** BILAN TECHNIQUE

# EN PRÉAMBULE

---

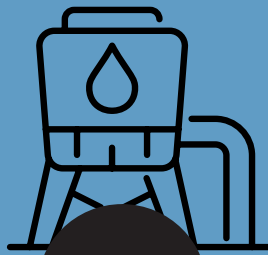


L'année 2023 a été une année de concrétisation. Après avoir engagé les actions pour la conformité de nos systèmes d'assainissement, le territoire a constaté cette année les premiers effets, nous permettant d'être conforme sur les systèmes d'assainissement les plus importants. Les choix ambitieux faits par les élus de la CALL ont commencé à porter leur premier fruit et nécessitent de poursuivre en ce sens.

L'année 2023 a aussi été marquée par les événements autour de l'eau : forum national de gestion des eaux pluviales, journée de sensibilisation pour les enfants, accueil d'une délégation serbe et camerounaise, diffusion du film « paysans du ciel à la terre », distribution de cuves de récupération d'eau de pluie...

Outre ces actions « visibles », les agents de la direction eau et réseaux ont poursuivi leur mission dans un souci de maintenir un service public de haut niveau pour la population. Le rapport sur le prix et la qualité du service 2023 vous présente le bilan des actions menées pour l'année écoulée dans la dynamique de la stratégie voulue par les élus autour de questions centrales que sont la gestion de la ressource, la lutte contre les inondations et la préservation du milieu naturel, tout en assurant un volet de transmission et de pédagogie.

# L'EAU EN CHIFFRES



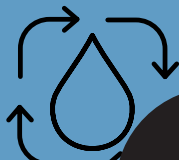
**24**

RÉSERVOIRS D'EAU



**244 150**

HABITANTS DESSERVIS



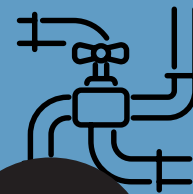
**98.2%**

RENDEMENT DU RÉSEAU



**11 303 363** M<sup>3</sup>

EAU MISE EN DISTRIBUTION



**2 185** Km

DE RÉSEAU D'EAU

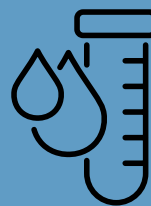
**99,8%**



TAUX DE CONFORMITÉ  
BACTÉRIOLOGIQUE

**98,3%**

TAUX DE CONFORMITÉ  
EN PHYSICO-CHEMIE

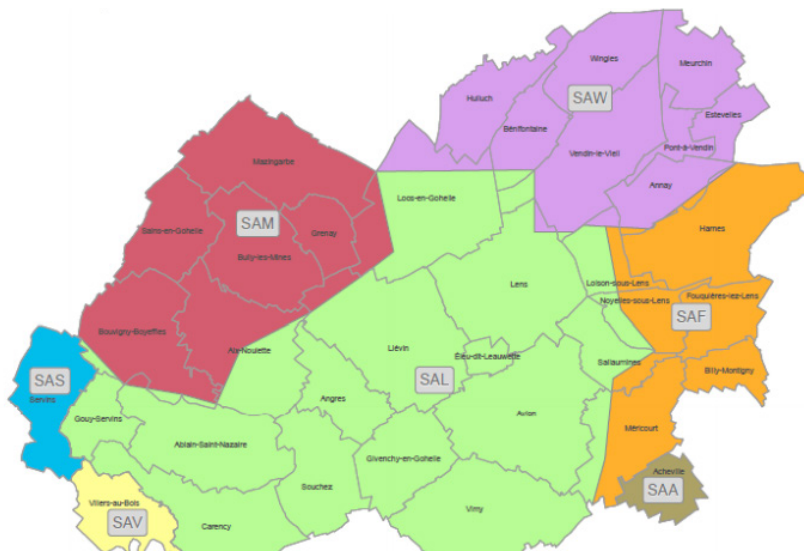


**13 920**

PARAMÈTRES  
ANALYSÉS

## INTRODUCTION

Le territoire de la Communauté d'Agglomération de Lens-Liévin est couvert par 8 Systèmes d'assainissement. La topographie de l'agglomération conduit à distinguer différents systèmes d'assainissement (un système d'assainissement est un réseau de collecte ainsi qu'un système de traitement) correspondant pour l'essentiel au réseau hydrographique du territoire.



**Le système d'assainissement de Mazingarbe (SA M)** correspond au bassin versant du Surgeon. Il collecte également les effluents des communes de Vermelles et Noyelles-les-Vermelles de la Communauté d'Agglomération de Béthune-Bruay Artois-Lys Romane. Les effluents sont traités par l'usine de dépollution située à Mazingarbe (capacité équivalent à 42 000 EH). Cette station dispose d'une autorisation préfectorale en date du 08/12/98. Ce système dispose d'une autorisation préfectorale globale (collecte et traitement) en date du 04/03/22. L'exutoire de ce système d'assainissement est le Surgeon.

**Le système d'assainissement de Wingles (SA W)** Les effluents sont traités à l'usine de dépollution située à Wingles (capacité équivalent à 38 000 EH). Ce système dispose d'une autorisation préfectorale globale (collecte et traitement) en date du 30/11/06. L'exutoire de ce système d'assainissement est le canal de la Deûle.

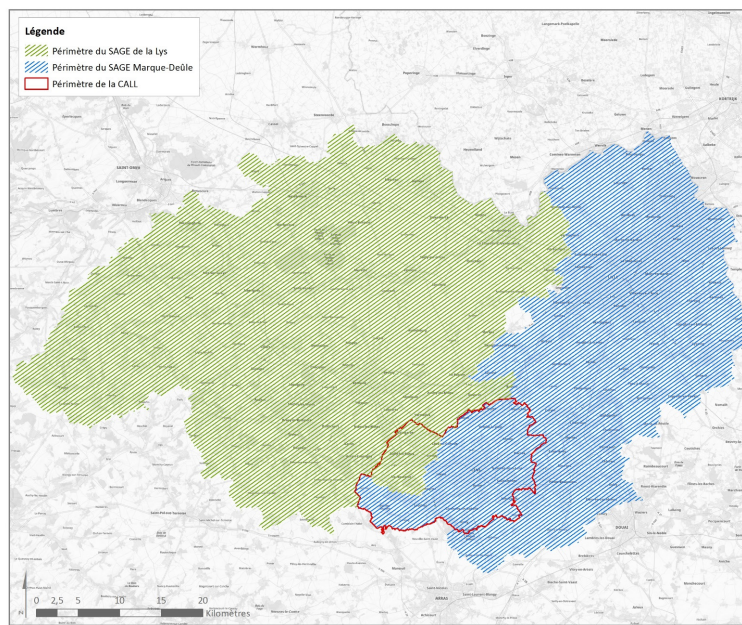
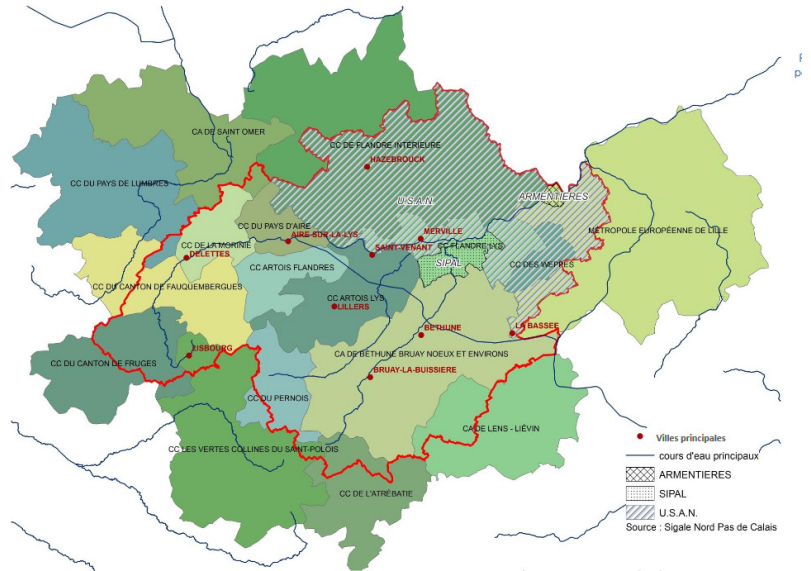
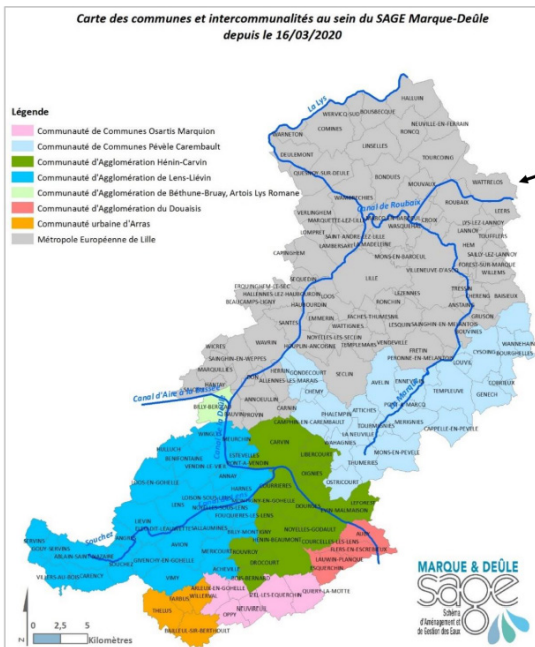
**Le système d'assainissement de Loison-sous-Lens (SA L)** correspond au bassin versant de la Souchez. En grande partie, les effluents sont traités par l'usine de dépollution de Loison-sous-Lens (capacité 117 000 EH) à l'exception des effluents de Gouy-Servins, Servins et Villers-au-Bois qui sont traités sur place par lagunage ou biodisques. Les systèmes d'assainissement de Gouy-Servins, Servins et Villers-au-bois disposent chacun d'un récépissé de déclaration. Le système dispose d'une autorisation préfectorale pour son système de traitement en date du 10/12/10 et pour son système de collecte en date du 09/12/22. L'exutoire est le canal de Lens.

**Le système d'assainissement de Fouquières-lez-Lens (SA F)** est situé à l'est de la Communauté d'agglomération de Lens-Liévin. Il collecte également en partie les effluents de Courrières, Montigny-en-Gohelle et Rouvroy de la Communauté d'Agglomération d'Hénin-Carvin. Ces effluents sont traités par l'usine de dépollution de

Fouquières-lez-Lens (68 000 EH) dont l'exutoire est le canal de Lens à l'exception des effluents d'Acheville qui sont traités sur place par lagunage. Le système d'assainissement d'Acheville dispose d'un récépissé de déclaration. Le système d'assainissement de l'usine de dépollution de Fouquières dispose d'une autorisation préfectorale globale (collecte et traitement) en date du 23/04/13.

Les procédures d'autosurveillance ont été validées pour tous les systèmes d'assainissement (station d'épuration et réseau).

Le système d'assainissement de Mazingarbe dépend du Schéma d'aménagement et de gestion des eaux (SAGE) de la Lys, approuvé par arrêté inter-préfectoral du 6 août 2010, révisé le 06 août 2010 et le 20 septembre 2019. Les systèmes d'assainissement de Wingles, Loison, Fouquières, Acheville, Gouy, Servins et Villers relèvent du SAGE Marque-Deûle approuvé par arrêté inter-préfectoral du 28 février 2020.



Source : AEAP

11/06/2021

## LE SUIVI DES OPÉRATEURS

Les élus de la CALL ont souhaité renforcer la direction eaux et réseaux par la mise en place d'une entité en charge du suivi des opérateurs. En effet, la DER est en contact avec des opérateurs qui nécessitent un suivi permanent. Une procédure a été lancée et a autorisé le Président (délibération du Conseil Communautaire du 17 décembre 2020) à signer un contrat de concession de service public avec l'entreprise Véolia eau, qui a créé la société CALLEA, société dédiée pour ce contrat qui a débuté le 1er mai 2021.

A travers ce contrat, la CALL a introduit des objectifs de performance et des frais de contrôle qui permettent de suivre les engagements prévus tout en se donnant les moyens. En 2023, cette entité est constituée de trois agents dont les objectifs sont les suivants : meilleur suivi des opérateurs de radiotéléphonie, optimisation des dépenses du délégataire...

Ces missions ont aujourd'hui un aspect opérationnel indispensable pour le suivi des dépenses de notre collectivité. C'est aussi cette entité qui a permis d'affirmer davantage l'importance du suivi de nos ouvrages et la mise en place d'une vraie stratégie de gestion patrimoniale.

Ce nouveau contrat a permis de tirer des bénéfices importants pour notre collectivité à plusieurs niveaux :

- D'un point de vue de la réduction des consommations énergétique. En effet, des actions significatives sont en cours de déploiement pour réduire l'empreinte carbone du service. On peut citer notamment la pose d'un champ de panneaux photovoltaïques sur la station de Loison sous Lens, la mise en œuvre de la norme ISO 50001 qui concerne le management de l'énergie ou encore une politique de renouvellement écoresponsable par le remplacement systématique d'équipements moins énergivores
- D'un point de vue environnemental. Ce contrat introduit des objectifs de performance pour respecter la réglementation et en particulier l'arrêté du 21 juillet 2015. La finalité est de diminuer très significativement les rejets au milieu naturel
- D'un point de vue de la préservation de la ressource. Plusieurs actions majeures et innovantes vont être mises en œuvre. On peut citer la mise en place de deux unités de réutilisation d'eaux usées traitées (REUT). La CALL sera l'une des premières collectivités de France à déployer ces dispositifs qui permettront de réduire les consommations d'eau potable et ainsi limiter la pression sur la ressource. Une autre action significative est le contrôle de la partie privée des branchements qui permettra de s'assurer que les rejets au réseau soient réalisés correctement et ainsi limiter les phénomènes d'infiltration d'eau usées dans les nappes, tout en limitant les phénomènes d'infiltration d'eaux claires parasites
- D'un point de vue financier, la baisse de la rémunération du délégataire permet à la collectivité d'investir davantage pour la pérennité du service. Ainsi, le volume d'investissement va continuer de croître ces prochaines années, tout en améliorant la connaissance et l'état du patrimoine.



## SERVICE ACCOMPAGNEMENT DES PROJETS ET DES USAGERS

Ce service est le point d'entrée pour tous les usagers de notre territoire sur les questions d'eau et d'assainissement. Au contact direct de la population et des partenaires du territoire, il assure l'accueil des usagers, ainsi que le traitement des différentes demandes liées au raccordement aux réseaux ou à l'obtention des aides pour mises en conformité.

Garant du respect de la réglementation, le service coordonne les contrôles de conformité réalisés au travers de la CSP et apporte en outre conseils et expertise aux aménageurs publics et privés, de l'émergence du projet à l'intégration des ouvrages dans le patrimoine communautaire.

	Nombre de dossiers
Demande de raccordement aux réseaux	424
Subventions pour mise en conformité	71
Avis sur autorisations d'urbanisme	627
Création ou réhabilitation d'assainissement non collectif	11
CSP : Contrôle en cas de cession de bien immobilier	2363
CSP : Campagne de contrôle par quartier	816

Si l'activité est globalement stable, on peut noter un faible taux de contrôle par quartier en 2023, principalement dû à l'importance du refus des usagers à laisser l'accès de leurs installations privées aux agents du service d'assainissement.

### FAITS MARQUANTS DE L'ANNÉE 2023

#### FORUM NATIONAL DE LA GESTION DURABLE DES EAUX PLUVIALES



La C.A.L.L. a eu l'honneur d'accueillir à nouveau le forum national de gestion durable des eaux pluviales au stade Bollaert les 30 et 31 mars. Cet événement est l'occasion de faire découvrir notre territoire aux acteurs nationaux et de favoriser la prise de conscience des enjeux autour de cette question.

L'édition 2023 du forum voit une augmentation de 50% du nombre de participants comparativement à l'édition 2021. Ainsi, la C.A.L.L. a accueilli 620 participants venus assister aux 25 conférences organisées autour d'ateliers thématiques ou de focus entreprises.

## « JOURNÉE DES ENFANTS »

Le service a piloté l'organisation de la première journée de sensibilisation autour de l'eau destinée aux enfants du territoire. Cet évènement s'est tenu au stade Bollaert le mardi 21 mars. Les agents de la direction, aidés par des étudiants de la faculté des sciences Jean-Perrin, ont permis d'accueillir près de 900 enfants de classes primaires et de leur faire prendre plus conscience des enjeux de cette ressource vitale qu'est l'eau, grâce aux différents ateliers mis en place (jeu de cartes sur la biodiversité, expériences de décantation et de filtration, présentation du cycle de l'eau, etc.)

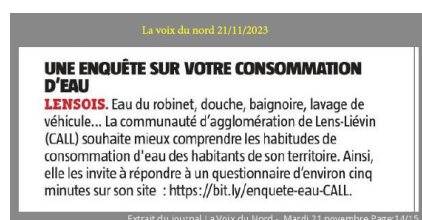


## DISTRIBUTION DE CUVES DE RÉCUPÉRATION D'EAU DE PLUIE

Le service accompagnement des projets et des usagers a monté une opération test de distribution de cuves de récupération d'eau de pluie, menée sur 4 jours, du 9 au 16 juin, par les agents de la direction eau et réseaux. Un millier de cuves a été ainsi offert par la CALL aux usagers déjà détenteurs d'un composteur. Les bénéficiaires ont non seulement pu récupérer le matériel sur Givenchy, Sains-en-Gohelle ou Loison-sous-Lens, mais aussi des conseils et des informations visant à les sensibiliser à la préservation de l'eau.



## LE NÉCESSAIRE RETOUR DE L'EAU DE PLUIE DANS LE PAYSAGE URBAIN



2023 a de nouveau été une année de sécheresse et de restrictions d'eau sur le territoire national. Rétablir le cycle naturel de l'eau au cœur du paysage urbain devient essentiel. L'eau pluviale est partout, transversale à tout sujet, à tout projet ; contrainte mais aussi atout dans la lutte contre les îlots de chaleur, ou comme support de biodiversité. Communication, information et sensibilisation sont les supports d'une prise de conscience nécessaire à la qualité de vie des citoyens du territoire.

## SERVICE ÉTUDES ET TRAVAUX

Le service met en œuvre chaque année la politique d'investissement communautaire en assainissement sur le territoire de la CALL avec la spécificité de gérer la quasi intégralité des opérations en maîtrise d'œuvre interne. Il intervient auprès de la population pour résoudre les problématiques liées à l'eau et l'assainissement. Les agents du service sont les référents des communes pour les interventions sur les réseaux et leur renouvellement. En maintenance assainissement, 1240 interventions ont été réalisées en 2023 avec les communes et le délégataire. Le service assure le relais des interventions à mener lors des inondations avec le délégataire Veolia. Il accompagne de manière régulière le service contentieux dans les expertises afin d'apporter les éléments techniques.

### TRAVAUX DE MAINTENANCE

Les travaux de maintenance en 2023 sur les réseaux d'assainissement sur le marché à bons de commande pour les 36 communes représentent un montant de 1.542.411,79 € HT pour 63 chantiers.

### TRAVAUX NEUFS

- **LOOS EN GOHELLE RENOUVELLEMENT DU POSTE HOCHÉ :**  
Des travaux importants relatifs à la restructuration du poste de refoulement se sont poursuivis en 2023 pour un montant d'environ **584.652,09 € HT**. Ces travaux concernaient la réalisation du lot 2 relatif au bassin paysager de 6100 m<sup>3</sup>. L'opération globale représente un budget de **5.413.468,54 € HT**.

Pour rappel, l'étude diagnostic réalisée par le bureau d'études « SETEGUE » sur l'ensemble du territoire de la commune de Loos en Gohelle a conclu à la nécessité d'une restructuration du poste

de refoulement « Hoche ». En effet, en cas de saturation des pompes, les effluents se déversent vers un bassin de rétention non étanche de capacité proche de 4000 m<sup>3</sup>. Ce fonctionnement est à l'origine d'importants rejets d'eaux polluées au milieu naturel, à proximité du périmètre éloigné du captage d'eau potable d'Hulluch. La Communauté d'Agglomération de Lens Liévin, en tant que gestionnaire de réseaux d'assainissement, a confié au bureau d'études « ELCIMAL » la maîtrise d'œuvre du projet en 2018. Cette opération de restructuration consiste à réaliser un ouvrage profond étanche (type parois moulées) de 7100 m<sup>3</sup> pour y stocker les eaux du réseau unitaire et les acheminer par pompage à la station d'épuration de Loison-sous-Lens.

Au-delà de la fréquence de pluie annuelle et ses 7100m<sup>3</sup> de stockage, les eaux seront dirigées vers un bassin d'infiltration planté de 6100m<sup>3</sup> pour y stocker une pluie d'occurrence décennale. Avec ce projet, la capacité totale de stockage passera de 4000 m<sup>3</sup> à 13200 m<sup>3</sup>.



VUE AÉRIENNE DES TRAVAUX DES BASSINS

- **LIÉVIN CITÉ DES GENETTES (ERBM) :** Renouvellement des réseaux d'assainissement avant le réaménagement complet de la voirie par la commune pour un montant de **1.660.951,31 € HT** en 2023 sur un montant total de **3.339.239,85 € HT**

**Assainissement eaux usées :**

- 3271 ml de canalisation en Polypropylène Ø 250 au Ø 600, 336 branchements.
- Réhabilitation continue de 730 ml de collecteur d'assainissement du Ø 500 au Ø 1200

**Assainissement eaux pluviales :** mise en place de tranchées drainantes en voirie permettant la déconnexion complète des eaux pluviales sur l'ensemble du projet (6,36 ha).

- **AVION BOULEVARD HENRI MARTEL :** Poursuite en 2023 des travaux de renouvellement du réseau d'assainissement avant le réaménagement complet de la voirie par la commune pour un montant de **273.622,49 € HT** sur un total de **684.115,00 € HT**

**Assainissement eaux usées :** 465 ml de canalisation en Polypropylène du Ø 200 au Ø 800, 35 branchements,

**Assainissement eaux pluviales** mise en place de 12 bassins d'infiltration de type caissons permettant la déconnexion d'une partie des eaux pluviales sur l'ensemble du projet.



BASSIN D'INFILTRATION SOUS PARKING – RENOUELEMENT DU RÉSEAU D'EAUX USÉES

- **BILLY-MONTIGNY RUES VOLTAIRE-TOURNAY-PLACE MATHIEU :** Poursuite en 2023 des travaux de renouvellement du réseau d'assainissement rue de Tournay avant le réaménagement complet de la voirie par la commune pour un montant de 478.658,25 € HT sur un total de 617.778,00 € HT

**Assainissement eaux usées :**

- 825 ml de canalisation en Polypropylène du Ø200 au Ø400, 90 branchements,
- Réhabilitation continue de 170 ml de collecteur d'assainissement du Ø300 au Ø 500

**Assainissement eaux pluviales** mise en place de 2 bassins d'infiltration de type caissons permettant la déconnexion totale des eaux pluviales sur l'ensemble du projet représentant 6608 m<sup>2</sup>.



RÉALISATION D'UN BASSIN D'INFILTRATION D'UN VOLUME UTILE DE 278 M<sup>3</sup> SUR LA PLACE MATHIEU

- **MÉRICOURT RUE DE L'ÉGALITÉ** : Réalisation en 2023 des travaux d'extension du réseau d'eaux usées pour reprendre 40 habitations avec la mise en place d'un poste de refoulement ainsi que le renouvellement du collecteur pluvial avant réaménagement de la voirie par la commune pour un montant de 562.689,16 € HT sur un total de 580.183,13 € HT

**Assainissement eaux usées :**

525 ml de canalisation en Polypropylène de Ø200, 40 branchements, 1 poste de refoulement, 405 ml de PE sous pression DN 90

**Assainissement eaux pluviales** mise en place d'un réseau pluvial en Ø 300, 400 et 500 sur 540 ml y compris les bouches d'égout

- **LENS RUE CLÉMENCEAU** : Démarrage en 2023 des travaux de renouvellement du réseau d'assainissement rue Clémenceau avant réaménagement complet de la voirie par la commune pour un montant de 257.906,10€ HT sur un total de 340.274,00 € HT

**Assainissement eaux usées :**

230 ml de canalisation en Polypropylène du Ø 200, 30 branchements,

**Assainissement eaux pluviales** mise en place d'un bassin d'infiltration de type caissons de 100 m<sup>3</sup> permettant la déconnexion totale des eaux pluviales sur l'ensemble du projet représentant 1500 m<sup>2</sup>.



CONSTRUCTION DU BASSIN D'INFILTRATION AU NIVEAU DE L'AIRE DE RETOURNEMENT

- **NOYELLES SOUS LENS RUE SCHAFFNER** : Démarrage en 2023 des travaux d'une partie du réseau d'assainissement rue de la rue Schaffner avant le réaménagement complet de la voirie par la commune pour un montant de 233.732,69 € HT sur un total de 292.903,78 € HT

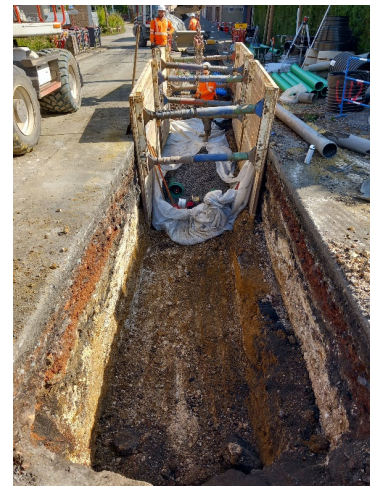
**Assainissement eaux usées :**

165 ml de canalisation en Polypropylène du Ø 400, 18 branchements.

- **MÉRICOURT RUE DES FUSILLÉS** : Démarrage en 2023 des travaux de renouvellement du réseau d'assainissement et d'eau potable sur l'ouvrage d'art de la rue des Fusillés avant le réaménagement complet de la voirie par la commune pour un montant de 190.724,80 € HT sur un total de 286.501,10 € HT

**Assainissement eaux usées et eaux pluviales :**

- 80 ml de canalisation en Fonte du Ø 200 au Ø 300. Pose en encorbellement sur ouvrage d'art.
- 120 ml de canalisation en Polypropylène du Ø 200 au Ø 250, 11 branchements en tranchée classique.



POSE DES CONDUITES D'ASSAINISSEMENT SUR OA

POSE DES RÉSEAUX D'ASSAINISSEMENT EN  
TRANCHÉE OUVERTE

- **SAINS EN GOHELLE RUE LAMARTINE (PHASE 1)** : Démarrage en 2023 des travaux de renouvellement du réseau d'assainissement rue Lamartine avant le réaménagement complet de la voirie par la commune pour un montant de 299.226,96 € HT sur un total de 356.745,50 € HT

**Assainissement eaux usées :**

- 205 ml de canalisation en Polypropylène du Ø 200 au Ø 400, 30 branchements,
- 200 ml de réhabilitation par chemisage continu d'un collecteur Ø 600

**Assainissement eaux pluviales** mise en place d'un bassin d'infiltration de type caissons de 106 m<sup>3</sup> permettant la déconnexion d'une partie des eaux pluviales sur l'ensemble du projet représentant 2940 m<sup>2</sup>.



RÉALISATION DU BASSIN D'INFILTRATION DE 106 M3

- **ERBM LENS CITÉ 4 AVENUE MAËS ET JC BOIS** : Démarrage début septembre 2023 des travaux de mise en conformité de l'assainissement en domaine public des logements Maisons et Cités pour un montant de 205.806,64 € HT sur un total de 1.052.350,00 € HT

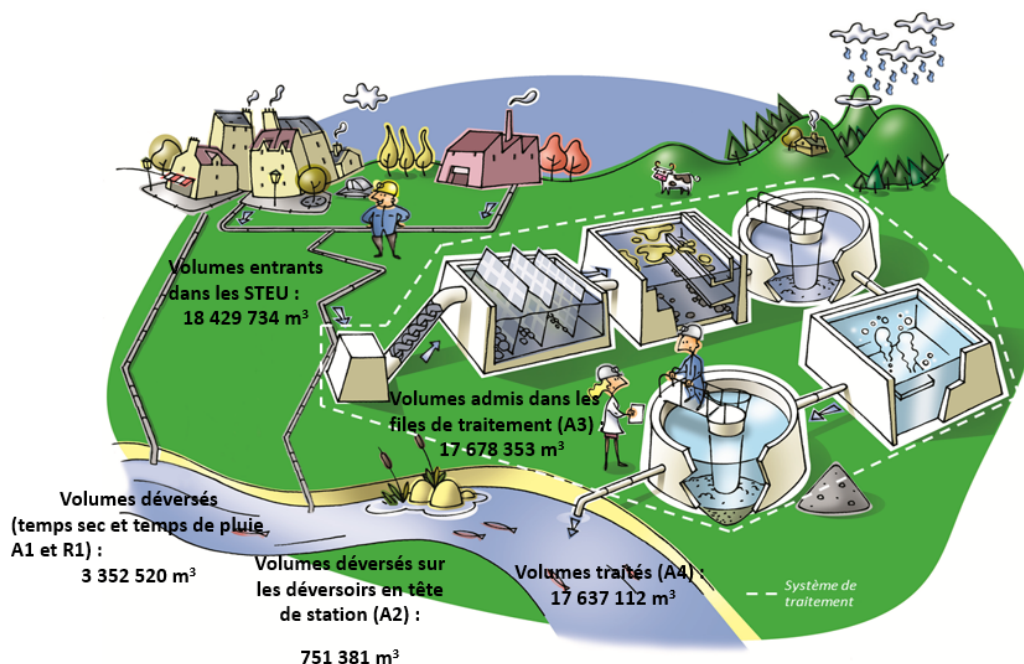
**Assainissement eaux usées :**

1405 ml de canalisation en Polypropylène du Ø200 au Ø1000, 160 branchements.

## BILAN TECHNIQUE 2023

### BILAN GLOBAL

Le bilan global des volumes collectés, déversés et traités sur l'ensemble des systèmes d'assainissement du territoire est reporté sur le schéma ci-dessous.



SYNTHÈSE GLOBALE DES SYSTÈMES D'ASSAINISSEMENT

## ABONNÉS ET ASSIETTE DE LA REDEVANCE

	2020	2021	2022	2023	N/N-1
<b>Nombre d'abonnés (clients) desservis</b>	<b>114 143</b>	<b>114 937</b>	<b>115 660</b>	<b>116 352</b>	<b>0,6%</b>
Abonnés sur le périmètre du service	105 370	106 105	106 718	107 320	0,6%
Autres services (réception d'effluent)	8 773	8 832	8 942	9 032	1,0%
<b>Assiette de la redevance (m3)</b>	<b>9 635 194</b>	<b>9 919 115</b>	<b>10 103 158</b>	<b>9 852 551</b>	<b>-2,5%</b>
Effluent collecté sur le périmètre du service	8 953 612	9 204 410	9 423 114	9 149 777	-2,9%
Autres services (réception d'effluent)	681 582	714 705	680 044	702 774	3,3%

## PRODUCTION DE BOUE

En 2023, 4 086 tonnes de boues (matière sèche) ont été produites. Depuis 2000, une partie des boues d'épuration est co-compostée à Graincourt-lès-Havrincourt avec les déchets végétaux de la Communauté d'Agglomération issus de la collecte sélective. Depuis novembre 2005, le compost est conforme à la norme NF U44-095 ; il s'agit donc désormais d'un « sous-produit » dispensé de plan d'épandage et non plus d'un « déchet ».

La totalité des boues de la CALL sont évacuées en filière conforme à la réglementation.

## BILAN PAR SYSTEME D'ASSAINISSEMENT

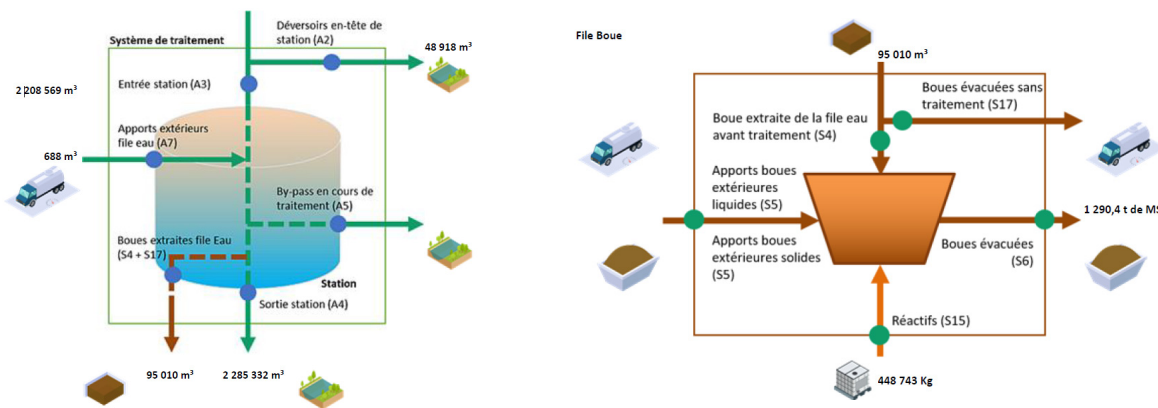
### A. LES INDICATEURS DE PERFORMANCE DU SYSTÈME D'ASSAINISSEMENT DE MAZINGARBE



Selon le jugement de conformité émis par le service police de l'eau, pour 2023, le système d'assainissement de Mazingarbe est conforme



LE SYSTÈME DE TRAITEMENT EST CONFORME POUR L'ANNÉE 2023



		2021	2022	2023	Diff. An/An-1 [%]
[mm/an]	<b>Pluviométrie</b>	933	534	823	<b>54%</b>
[m³/an]	<b>Entrée A3</b>	2 450 448	2 025 135	2 208 569	<b>9%</b>
	<b>Sortie A4</b>	2 475 516	2 075 759	2 285 332	<b>10%</b>
	<b>Déversoir en tête de station A2</b>	1 568	0	48 918	
	<b>By-pass A5</b>	NC	NC	NC	
<b>Nbre de jours avec déversement</b>	<b>Déversoir en tête de station A2</b>	3	0	18	
	<b>By-pass A5</b>	NC	NC	NC	

LE SYSTÈME DE COLLECTE EST EN COURS DE CONFORMITÉ POUR L'ANNÉE 2023

Les volumes totaux déversés aux points A1 en 2023 sont de 1 164 092 m3. Pour mémoire, ils étaient de 440 569 m3 en 2022.

Point de déversement	Total Annuel							
	Nombre Dévers.	Durée Dévers.	Volume Déversé	Rejets DCO (1)	Rejets MES (1)	Rejets DBO5 (1)	Rejets NTK (1)	Rejets Ptot (1)
	nb/an	min/an	m3/an	kg/an	kg/an	kg/an	kg/an	kg/an
<b>DO_MAZINGARBE_CLAPET</b>	<b>87</b>	<b>26 999</b>	<b>1 020 419</b>	<b>208 989</b>	<b>151 150</b>	<b>58 430</b>	<b>11 088</b>	<b>1 858</b>
<b>PR_MAZINGARBE_VOLTAIRE</b>	<b>103</b>	<b>31 641</b>	<b>143 673</b>	<b>58 686</b>	<b>20 398</b>	<b>16 968</b>	<b>3 909</b>	<b>624</b>

En 2023, les volumes totaux déversés sont en nette augmentation par rapport à l'année 2022 (+157%), en corrélation à l'augmentation de la pluviométrie annuelle de près de 54%.

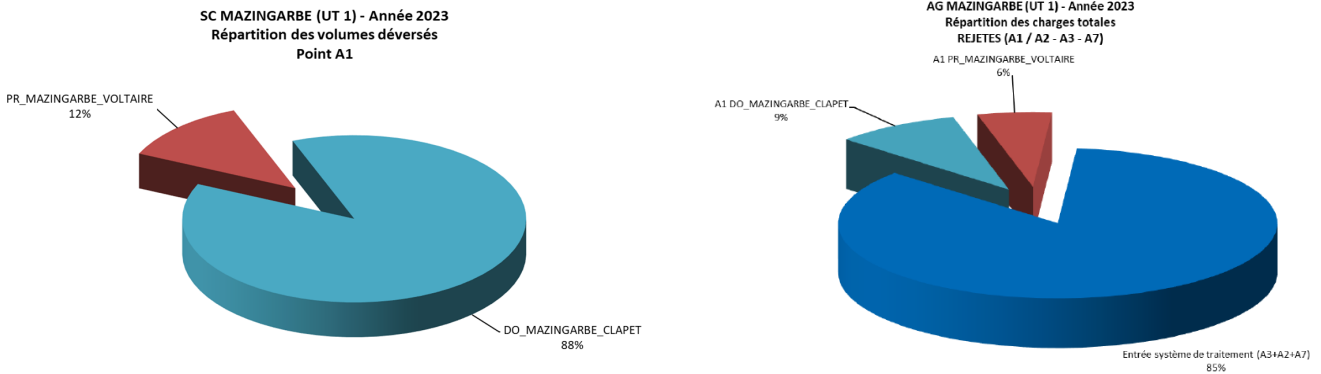
Les volumes déversés par le DO Clapet représentent 88% des volumes totaux déversés aux points A1 du système de collecte et 48% le sont sur les seuls mois de janvier et novembre (485 498 m3), impactés par la présence importante d'ECP. Dans le cadre du renforcement des équipements d'autosurveillance, une étude hydraulique 3D a été lancée en 2021 sur ce point afin de fiabiliser la mesure des débits. Des travaux devraient avoir lieu au 1<sup>er</sup> trimestre 2024 pour le démontage du clapet existant et la pose d'un seuil basculant.

Concernant le point DO Voltaire, une campagne de mesures temporaire destinée à estimer les charges transitées sur ce point, émettant moins de 600 kg/j de DBO5, a été réalisée au moyen d'un préleveur autonome asservi au débit.

Pour 2023, le ratio  $A1/(A1+A2+A3)$  est égal à 14,7% > 5% sur le critère flux de conformité par temps de pluie.

Conformité 2023 avec charges	
Charge entrée système STEP MAZINGARBE	538999
Charge DO MAZINGARBE CLAPET	58418
charge PR MAZINGARBE VOLTAIRE*	34644
% flux	14,72%

\* estimation concentration moyenne TP entrée système traitement N-1 x Qj



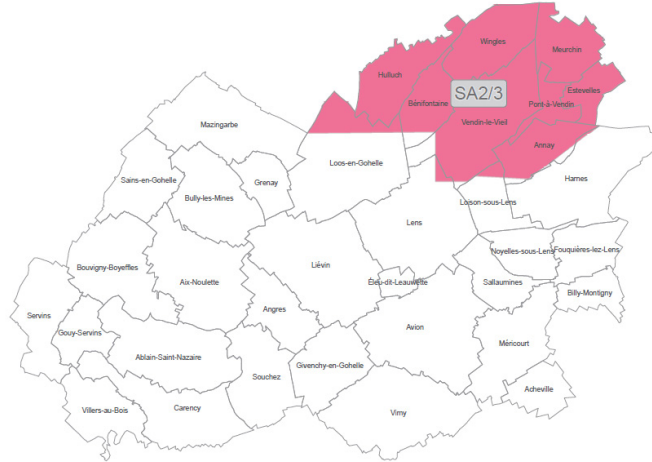
Aucun déversement par temps sec n'a été mesuré sur ces déversoirs d'orage en 2023.

Cependant, nous observons une augmentation significative (aucun déversement mesuré en 2022) des volumes déversés en tête de station (point A2) dont 28% sont liés à l'opération de curage de la canalisation DN800 de jonction dégazeur-clarificateur (problématique de mise en charge du bassin biologique préjudiciable au bon fonctionnement des aérateurs de surface), pour laquelle une limitation du débit entrant a été nécessaire.

Programme d'amélioration

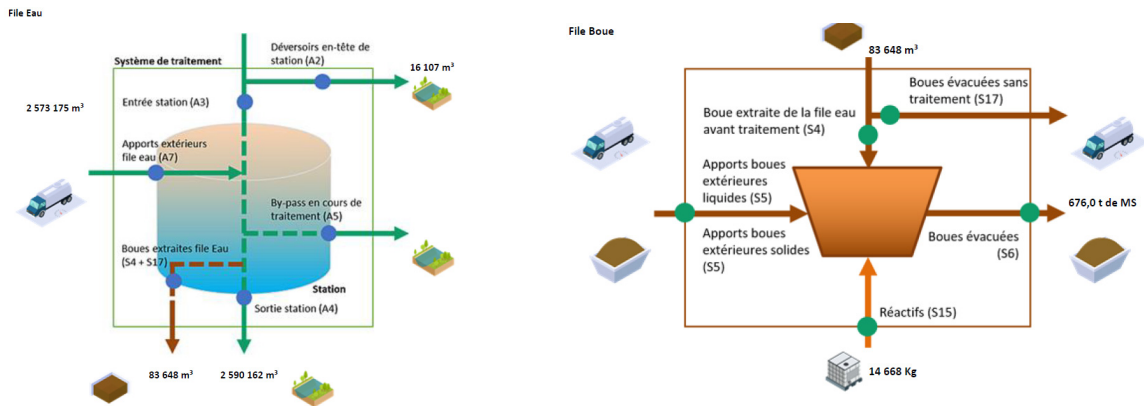
Plan d'actions conformité du système d'assainissement de Mazingarbe							
Objectif TS : 2021 Objectif Temps de Pluie : critère flux 2023							
Programme d'actions	Déconnexion/résultat (volume surface linéaire)	objectifs	planning (étude, trvx, date butoire)			statut (en cours, terminé, à définir)	
<b>Système de Collecte</b>							
optimisation du fonctionnement	création du modèle hydraulique	Amélioration de la connaissance du fonctionnement du Système de Collecte	étude	travaux	date butoire	en cours	Livable 1er trim 2024
	Mise en place du diagnostic permanent	Sous sectoriser les apports Eaux Claires Parasites	2021	2022	2023	terminé	
	renforcement des équipements d'autosurveillance	Amélioration de la connaissance du fonctionnement du Système de Collecte	2021	2022	2024	en cours	Modélisation 3D DO Mazingarbe clapet terminée; travaux en cours ; DO Voltaire équipement 2024

B. LES INDICATEURS DE PERFORMANCE DU SYSTÈME D'ASSAINISSEMENT DE WINGLES



Selon le jugement de conformité émis par le service police de l'eau, pour 2023, le système d'assainissement de Wingles est conforme.

LE SYSTÈME DE TRAITEMENT EST CONFORME POUR L'ANNÉE 2023

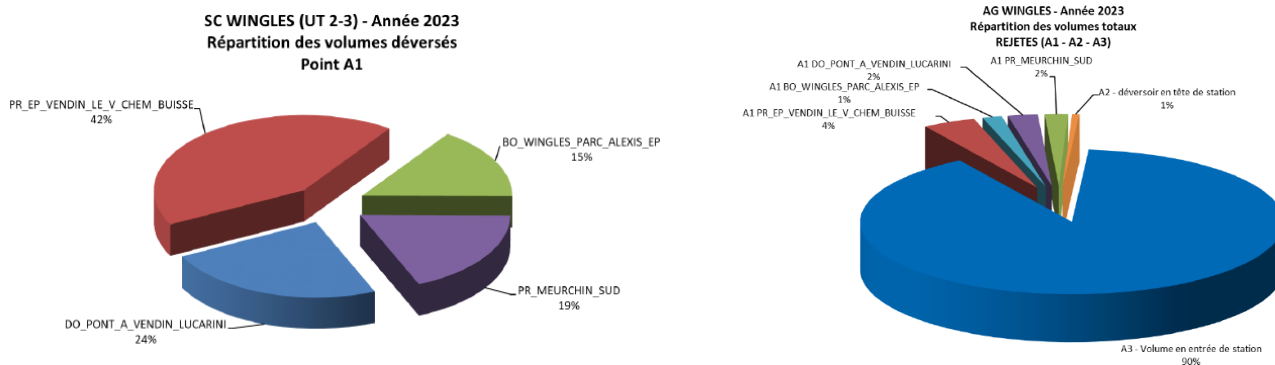


		2021	2022	2023	Diff. An/An-1 [%]
[mm/an]	<b>Pluviométrie</b>	823	487	733	<b>50%</b>
[m3/an]	<b>Entrée A3</b>	2 436 930	2 028 960	2 573 175	<b>27%</b>
	<b>Sortie A4</b>	2 462 754	2 050 183	2 590 162	<b>26%</b>
	<b>Déversoir en tête de station A2</b>	13 561	669	16 107	<b>2308%</b>
	<b>By-pass A5</b>	NC	NC	NC	
<b>Nbre de jours avec déversement</b>	<b>Déversoir en tête de station A2</b>	6	1	9	<b>800%</b>
	<b>By-pass A5</b>	NC	NC	NC	

LE SYSTÈME DE COLLECTE EST EN COURS DE CONFORMITÉ POUR L'ANNÉE 2023.

Les volumes totaux déversés aux points A1 en 2023 sont de 373 092 m<sup>3</sup>. Pour mémoire, ils étaient de 1 523 312 m<sup>3</sup> en 2022.

Point de déversement	Total Annuel			Estimation temps sec (0)		Estimation temps de pluie (0)	
	Nombre Dévers.	Durée Dévers.	Volume Déversé	Nombre Dévers.	Volume Déversé	Nombre Dévers.	Volume Déversé
	nb/an	min/an	m3/an	nb/an	m3/an	nb/an	m3/an
DO_PONT_A_VENDIN_LUCARINI	78	23 880	65 565	0	0	78	65 565
PR_EP_VENDIN_LE_V_CHEM_BUISSE	78	3 920	115 902	0	0	78	115 902
BO_WINGLES_PARC_ALEXIS_EP	60	11 113	42 459	0	0	60	42 459
PR_MEURCHIN_SUD	89	2 244	50 887	0	0	89	50 887
PR_HULLUCH_VOLTAIRE	32	3 191	33 426	0	0	32	33 426
DO_ANNAY_SOUS_LENS_KLEBER	144	67 712	64 853	4	207	140	64 646



En 2023, les déversements au point DO PR La Buisse représentent 42% des volumes déversés totaux annuels sur l'ensemble des points A1 du système de collecte. Le volume total déversé a diminué de 55,9% et le nombre de jours de déversement de 57,6% par rapport à 2022, ce qui est directement lié au renforcement du pompage du PR EU, ce qui a permis de supprimer les déversements par temps sec à partir de mai 2022.

En 2022, les déversements du point DO PR Meurchin Sud représentaient 79% des volumes totaux annuels sur l'ensemble des points A1 du système de collecte, ce taux chute à 19% en 2023 grâce à la remise en fonctionnement du pompage des eaux pluviales drainées avec rejet direct au canal et la mise en service du BSR chemin des Près en juillet 2023.

Le ratio  $A1/(A1+A2+A3)$  est égal à 9,6% > 5%, mais en très nette diminution par rapport à 2022 (41,6% avec impact de la problématique de drainage des EP sur le DO PR Meurchin Sud) et les autres années (35,2% en 2021 et 38,7% en 2020), cela malgré une augmentation de la pluviométrie annuelle (+50%/2022).

Consécutivement aux actions réalisées en 2022 sur les points DO PR LA BUISSE et DO PR Meurchin Sud, les bénéfices remarquables en 2023 sont la baisse des volumes déversés, respectivement de -60% et de -96% par rapport à l'année 2022.

Au moins un DO (A1) du système de collecte déverse plus de 20 journées par an par temps de pluie.

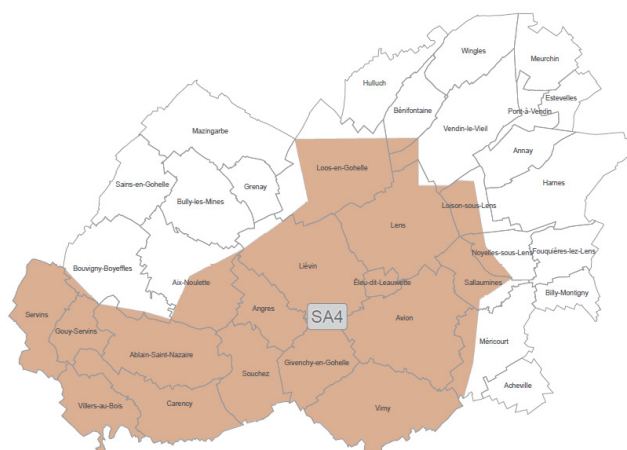
Le système de traitement est conforme pour l'année 2023.

Les volumes produits par l'agglomération sont déversés en quantité importante au milieu naturel en raison de la nature «unitaire» du réseau et de la présence d'ECP dans ce dernier.

PROGRAMME D'AMÉLIORATION.

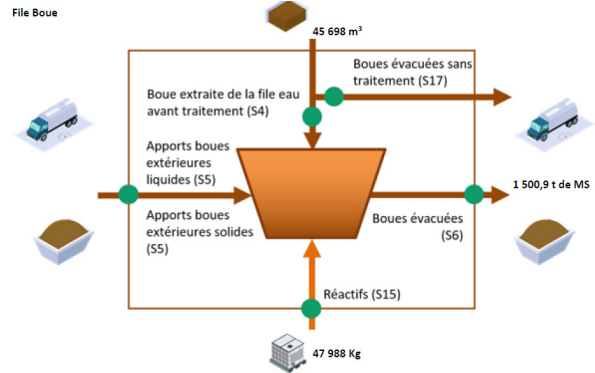
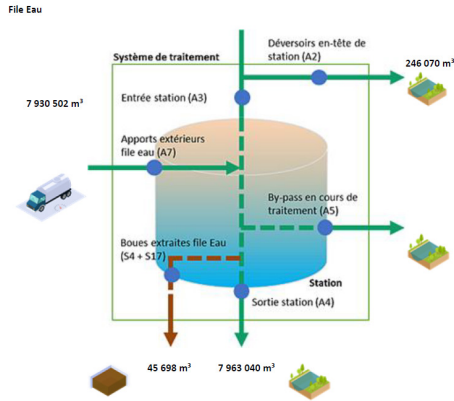
Plan d'actions conformité du système d'assainissement de Wingles								
Objectif Temps Sec : 2023 Objectif Temps de Pluie : volume 2025								
Programme d'actions	Déconnexion/résultat (volume surface linéaire)	objectifs	planning			statut (en cours, terminé, à définir)		
			étude	travaux	date butoire			
optimisation du fonctionnement	renforcement des équipements d'autosurveillance				2024	en cours		
	gestion dynamique des flux	-50 000 m3	limiter les rejets au milieu naturel	2021	2023	2024	en cours	
	stockage en réseau	-300 000 m3/an	limiter les rejets au milieu naturel	2021-2023	2023-2026	2024	en cours	Installation de 5 vannes hydrauliques à Vendin en 2023
	PR Vendin Labuisse	-100 000 m3/an	Suppression des points limitants	2021		2023	terminé	
réhabilitation des réseaux (étanchéification)	PR Meurchin Sud	-300 000 m3/an	réduction des Eaux Claires Parasites Permanentes			2022	terminé	Ouvrages mis en service en juillet 2023
	amont PR Buquet	400 ml	réduction des ECPP	2021-2022	2023-2024	2024	en cours	
	Secteur Pont à vendin	600 ml	réduction des ECPP	2021-2023	2023-2024	2024	en cours	
Déconnexion des Eaux Pluviales	programme CALL	volume; surface	réduction des ECPP	2021-2022		2024	en cours	2,6 ha déconnectés depuis 2020
	programme Contrat de Concession du Service Public - réseau	- 100 000 m3/an	réduction des Eaux Claires Météorites	2021	2022	2024	en cours	Programme de déconnexion sur Vendin en 2023

C. LES INDICATEURS DE PERFORMANCE DU SYSTÈME D'ASSAINISSEMENT DE LOISON-SOUS-LENS



Selon le jugement de conformité émis par le service police de l'eau, pour 2023, le système d'assainissement de Loison-sous-Lens est conforme.

LE SYSTÈME DE TRAITEMENT EST CONFORME POUR L'ANNÉE 2023



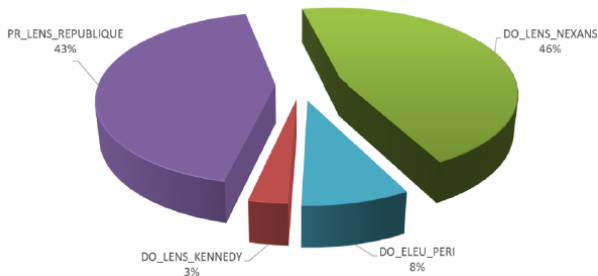
		2021	2022	2023	Diff. An/An-1 [%]
[mm/an]	<b>Pluviométrie</b>	<b>823</b>	<b>476</b>	<b>734</b>	<b>54%</b>
[m3/an]	<b>Entrée A3</b>	<b>7 150 879</b>	<b>7 461 767</b>	<b>7 930 502</b>	<b>6%</b>
	<b>Sortie A4</b>	<b>7 058 449</b>	<b>7 450 370</b>	<b>7 963 040</b>	<b>7%</b>
	<b>Déversoir en tête de station A2</b>	<b>186 610</b>	<b>106 020</b>	<b>246 070</b>	<b>132%</b>
	<b>By-pass A5</b>	<b>NC</b>	<b>NC</b>	<b>NC</b>	
Nbre de jours avec déversement	<b>Déversoir en tête de station A2</b>	<b>70</b>	<b>44</b>	<b>77</b>	<b>75%</b>
	<b>By-pass A5</b>	<b>NC</b>	<b>NC</b>	<b>NC</b>	

LE SYSTÈME DE COLLECTE EST EN COURS DE CONFORMITÉ POUR L'ANNÉE 2023

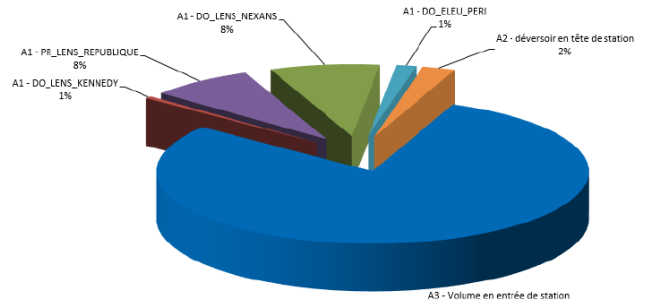
Les volumes totaux déversés aux points A1 en 2023 sont de 1 798 233 m³. Pour mémoire, ils étaient de 1 273 482 m³ en 2022.

Point de déversement	Total Annuel			Estimation temps sec (0)		Estimation temps de pluie (0)	
	Nombre Dévers.	Durée Dévers.	Volume Déversé	Nombre Dévers.	Volume Déversé	Nombre Dévers.	Volume Déversé
	nb/an	min/an	m3/an	nb/an	m3/an	nb/an	m3/an
DO_LENS_KENNEDY	101	25 468	53 936	0	0	101	53 936
PR_LENS_REPUBLIQUE	124	35 722	773 524	0	0	124	773 524
DO_LENS_NEXANS	137	51 546	823 362	0	0	137	823 362
DO_ELEU_PERI	63	17 131	147 411	0	0	63	147 411

SC LOISON (UT 4) - Année 2023  
Répartition des volumes déversés Point A1



AG LOISON (UT 4) - Année 2023  
Répartition des volumes totaux REJETES (A1 - A2 - A3)



En 2023, les déversements aux points DO PR République et DO Nexans, les déversoirs les plus contributeurs, représentent respectivement 43% (28% en 2020 ;30% en 2021 et 33% en 2022) et 46% (33% en 2020 ;39% en 2021 et 37% en 2022) des volumes totaux annuels déversés aux points A1 du système de collecte. Ces volumes sont en augmentation de près de 78% par rapport à 2022, en corrélation avec la hausse de la pluviométrie annuelle (+54%/2022). Notons que, dans le cadre du renforcement des équipements d'autosurveillance sur le DO République et après le rehaussement de la lame de déversement réalisé fin 2022, les actions se sont poursuivies en 2023 avec le renouvellement de l'instrumentation de mesure et son paramétrage.

Le ratio A1/(A1+A2+A3) est égal à 18% > 5%, en hausse par rapport à 2022 (14,4%), mais stable en relation aux années antérieures (17,5% en 2021 et 18% en 2020), en corrélation avec l'augmentation de la pluviométrie annuelle (+54%/2022).

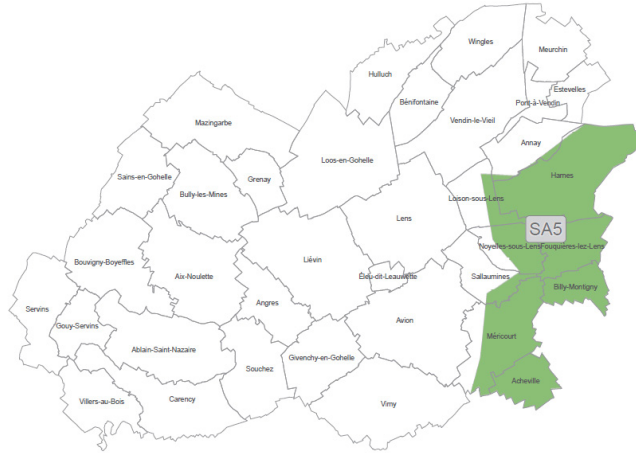
Tous les DO (A1) du système de collecte ont des fréquences de déversements largement supérieures à 20 déversements/an par temps de pluie. Quant aux volumes déversés, ils sont en hausse par rapport à 2022 (+85% en volume et +52% en nombre de jours) hors DO Kennedy. Pour ce dernier, les déversements ont diminué (-82% en volume et -66% en nombre de jours).

Les volumes produits par le système d'assainissement sont déversés en quantité importante au milieu naturel en raison de la nature «unitaire» du réseau et de la présence d'ECP dans ce dernier.

PROGRAMME D'AMÉLIORATION.

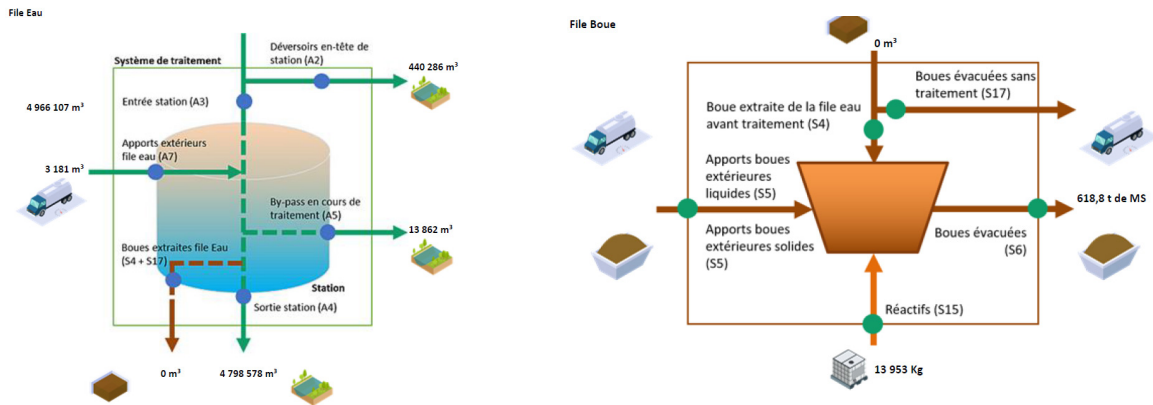
Plan d'actions conformité du système d'assainissement de Loison-sous-Lens								
Objectif temps sec : 2022 Objectif temps de pluie volume : 10% en 2026 - 5% en 2030								
Programme d'actions	Déconnexion/résultat (volume surface linéaire)	objectifs	planning (étude, trvx, date butoire)			statut (en cours, terminé, à définir)		
<b>Système de Traitement</b>								
			étude	travaux	date butoire			
optimisation du Temps de Pluie		Amélioration de la connaissance du fonctionnement du Système de Traitement		2023	2023	terminé		
<b>Système de Collecte</b>								
			étude	travaux	date butoire			
optimisation du fonctionnement	création du modèle hydraulique	Amélioration de la connaissance du fonctionnement du Système de Collecte	2021		2023 - 2026	terminé		
	complément au diagnostic permanent	Sous sectoriser les apports d'Eaux Claires Parasites	2021	2022	2026	en cours		
	renforcement des équipements d'autosurveillance	Amélioration de la connaissance du fonctionnement du Système de Collecte	2021	2022	2024	en cours		
	Gestion dynamique des flux	-300 000 m3/an	limiter les rejets au milieu naturel	2022		2024-2026	en cours	
	stockage en réseau	-250 000 m3/an	limiter les rejets au milieu naturel	2021-2022	2022-2024	2024	non démarré	
réhabilitation des réseaux	1000 ml	réduction des Eaux Claires Parasites Permanentes	2022-2024	2024-2030	2030	non démarré		
Déconnexion des Eaux Pluviales	Programme CALL	Surface		2022-2026	2030	en cours		
	Fonds de recherche BRGM		2021		2027	en cours		
	Programme Contrat de Concession du Service	-150 000 m3/an	limiter les rejets au milieu naturel		2022	2026	non démarré	
						5 ha déconnectés depuis 2020		
						Programme 2024 Avion Vimy et Angres		

D. LES INDICATEURS DE PERFORMANCE DU SYSTÈME D'ASSAINISSEMENT DE FOUQUIÈRES LES LENS



Selon le jugement de conformité émis par le service police de l'eau, pour 2023, le système d'assainissement de Fouquières les Lens est conforme.

LE SYSTÈME DE TRAITEMENT EST CONFORME POUR L'ANNÉE 2023



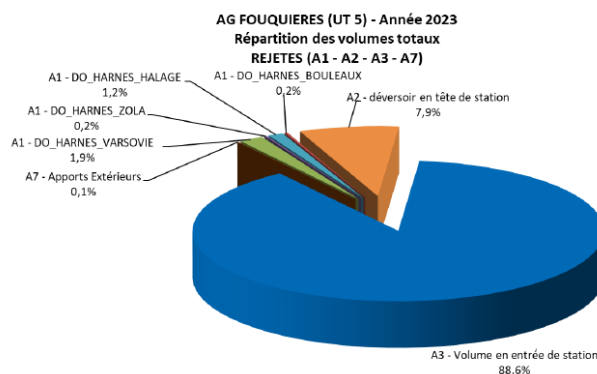
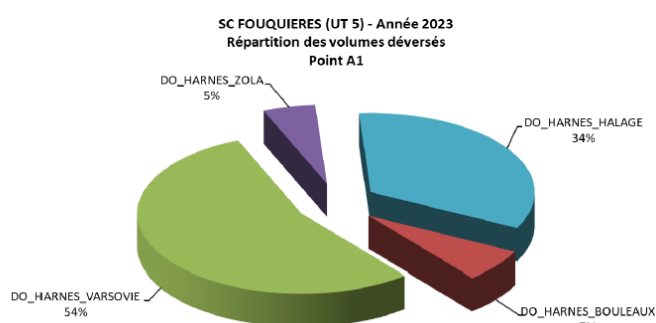
		2021	2022	2023	Diff. An/An-1 [%]
[mm/an]	Pluviométrie	897	530	787	49%
[m3/an]	Entrée A3	6 583 245	5 496 531	4 966 107	-10%
	Sortie A4	6 200 404	5 199 891	4 798 578	-8%
	Déversoir en tête de station A2	314 638	186 375	440 286	136%
	By-pass A5	129 177	116 970	13 862	-88%
Nbre de jours avec déversement	Déversoir en tête de station A2	95	54	96	78%
	By-pass A5	114	125	16	-87%



LE SYSTÈME DE COLLECTE EST CONFORME POUR L'ANNÉE 2023.

Les volumes totaux déversés aux point A1 en 2023 sont de 197 103 m3. Pour mémoire, ils étaient de 93 751 m3 en 2022.

Point de déversement	Total Annuel			Estimation temps sec *		Estimation temps de pluie *	
	Nombre Dévers.	Durée Dévers.	Volume Déversé	Nombre Dévers.	Volume Déversé	Nombre Dévers.	Volume Déversé
	nb/an	min/an	m3/an	nb/an	m3/an	nb/an	m3/an
DO_HARNES_VARSOVIE	104	20 611	107 457	0	0	104	107 457
DO_HARNES_ZOLA	57	4 678	10 177	0	0	57	10 177
DO_HARNES_HALAGE	83	15 992	66 271	0	0	83	66 271
DO_HARNES_BOULEAUX	62	7 031	13 198	0	0	62	13 198



En 2023, l'augmentation de la pluviométrie de plus de 11% par rapport à 2022 explique l'accroissement des volumes totaux annuels déversés aux points A1 du système de collecte (+51%).

Les volumes déversés aux DO Varsovie et DO Halage représentent respectivement 36% (47% en 2020 ;37% en 2021 et 36% en 2022) et 34% (43% en 2020 ;46% en 2021 et 48% en 2022) des volumes totaux annuels déversés sur l'ensemble des point A1 du système de collecte.

Le système de collecte est conforme pour l'année 2023 : le ratio A1/(A1+A2+A3) calculé à 3,5% est < à 5% des volumes produits par l'agglomération comme les années précédentes.

Les volumes produits par l'agglomération sont déversés en quantité importante au milieu naturel en raison de la nature «unitaire» du réseau et de la présence d'ECP dans ce dernier.

PROGRAMME D'AMÉLIORATION

Plan d'actions conformité du système d'assainissement de Fouquières							
Objectif TS : 2021 Objectif Temps de Pluie volume 2021							
Programme d'actions	Déconnexion/résultat (volume surface linéaire)	objectifs	planning (étude, trvx, date butoire)			statut (en cours, terminé, à définir)	
<b>Système de Collecte</b>							
optimisation du fonctionnement	création du modèle hydraulique	Amélioration de la connaissance du fonctionnement du Système de Collecte	étude	trvx	date butoire	en cours	Livrable mai 2024
	Mise en place du diagnostic permanent	Sous sectoriser les apports Eaux Claires Parasites	2021	2022	2023	terminé	
	renforcement des équipements d'autosurveillance	Amélioration de la connaissance du fonctionnement du Système de Collecte	2021	2022	2024	en cours	Modélisation 3D DO Montigny-lec terminée; phase analyse données

#### E. LES INDICATEURS DE PERFORMANCE DU SYSTÈME D'ASSAINISSEMENT D'ACHEVILLE

Selon le jugement de conformité émis par le service police de l'eau, pour 2023, le système d'assainissement d'Acheville est non conforme.

Les campagnes de prélèvements réalisées sur le site montrent que le traitement est non conforme sur le paramètre MES.

#### F. LES INDICATEURS DE PERFORMANCE DU SYSTÈME D'ASSAINISSEMENT DE SERVINS

Selon le jugement de conformité émis par le service police de l'eau, pour 2023, le système d'assainissement de Servins est conforme.

#### G. LES INDICATEURS DE PERFORMANCE DU SYSTÈME D'ASSAINISSEMENT DE VILLERS AU BOIS

Selon le jugement de conformité émis par le service police de l'eau, pour 2023, le système d'assainissement de Villers au Bois est non conforme.

Les campagnes de prélèvements réalisées sur le site montrent que le traitement est non conforme sur le paramètre NTK.

#### H. LES INDICATEURS DE PERFORMANCE DU SYSTÈME D'ASSAINISSEMENT DE GOUY-SERVINS

Selon le jugement de conformité émis par le service police de l'eau, pour 2023, le système d'assainissement de Gouy-Servins est conforme.

## INDICATEURS DE PERFORMANCES

<b>Indicateurs de performances (assainissement)</b>	2021	2022	2023
Estimation du nombre d'habitants desservis par un réseau de collecte des eaux usées, unitaire ou séparatif [D201.0]	243 731	243 291	244 150
Nombre d'autorisations de déversement d'effluents industriels au réseau de collecte des eaux usées [D202.0]	53	54	55
Quantité de boues (toms) issues des ouvrages d'épuration [D203.0]	3 841.6	4 033.8	4 086.2
Prix TTC du service au m3 pour 120 m3 [D204.0]	2.55€/m3	2,54€/m3	2,65€/m3
Indice de connaissance et de gestion patrimoniale des réseaux de collecte des eaux usées [P202.2B]	15	15	25
Conformité de la collecte des effluents aux prescriptions nationales issues de la directive ERU [P203.3]	SAF conf ; SAM SAL SAW en cours de conf	SAF conf ; SAM, SAL, SAW En cours de conformité	SAF conf ; SAM SAL SAW conf/ en cours de conf TP
Conformité des équipements d'épuration aux prescriptions nationales issues de la directive ERU [P204.3]	8/8	8/8	6/8 SAA SAV NC
Taux de boues issues des ouvrages d'épuration évacuées selon des filières conformes à la réglementation [P206.3]	100%	100%	100%
Montant des abandons de créance ou des versements à des fonds de solidarité [P207.0]	174	114	218
Taux de débordement d'effluents dans les locaux des usagers [P251.1]	0.00u/1000	0.01u/1000	0.00u/1000
Nombre de points du réseau de collecte nécessitant des interventions fréquentes de curage par 100 km de réseau [P252.2]	8.08	8.07	8.04
Conformité des performances des équipements d'épuration au regard des prescriptions de l'acte individuel [P254.3]	100%	99%	100%
Indice de connaissance de rejets au milieu naturel par les réseaux de collecte des eaux usées [P255.3]	100	100	100
Taux d'impayés sur les factures d'eau de l'année précédente [P257.0]	3.49%	3.72%	4.61%
Taux de réclamations [P258.1]	0.07u/1000	0.35u/1000	0.16 u/1000

# 2023

## RAPPORT ANNUEL SUR LE PRIX ET LA QUALITE DU SERVICE ASSAINISSEMENT

[www.agglo-lenslievin.fr](http://www.agglo-lenslievin.fr)

    @AggloLensLievin

